

## CURA I MANTENIMENT:

Les **catifes orientals** son encara de les poques coses que continuen fent-se per el mateix procediment des de fa segles. Per la seva estructura i per les matèries emprades en la seva confecció cada catifa pot durar per molts anys, encara que s'hi han de tenir una sèrie d'atencions i prendre un seguit de precaucions per tal d'evitar les causes de deteriorament més comuns i que son motiu del seu envelliment prematur.

### LA HUMITAT

L'ordit d'una catifa es pot afeblir i pot arribar a podrir-se si la Catifa s'humiteja regularment i no s'asseca correctament.

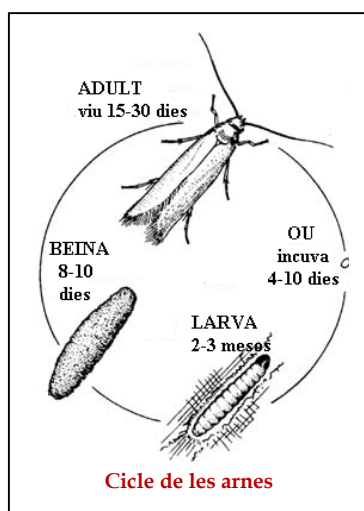
Una Catifa mullada que no s'hagi eixugat correctament es tornarà rígida en la seva textura. Quan es manipuli o si es vol enrotllar es notará com encarcerada i serà difícil de doblegar, produint-se uns esclafits causats per el trencament de les fibres de l'entramat.

### LES ARNES.

Les arnes no són la causa directa dels danys ocasionats a les Catifes, però si que en són les responsables. Cada femella d'arna diposita centenars d'ous, i dels ous en surten les larves que s'alimenten exclusivament de llana, ploma, seda o altres pelatges.

L'arna i les seves larves operen en indrets foscos i de poca bellugadissa, i en les Catifes en particular en aquells indrets on hi ha poc tragí i on no s'espolsa amb regularitat. Una Catifa deteriorada per les arnes es pot reparar, però depenent de l'amplitud de la part afectada el cost de la restauració pot resultar relativament elevat.

Els signes visibles de la presencia de les arnes son:



#### 1.-Papallones volant.

La més corrent és la **Tineola Bisselliella**. Es tracta d'un insecte del tipus de les papallones d'aproximadament un centímetre de llarg, generalment platejada o de color marró clar.

#### 2.-Larves o cuques en la Catifa.

D'aspecte prim, blanques i en forma de cucs anellats, les larves de les arnes mesuren aproximadament un centímetre de llargada. És aquesta larva la que es menja la llana.

#### 3.-Presencia de teranyines o filaments per sobre de la pelfa.

Això sol presentar-se una vegada consumada l'infecció, es a dir, una vegada la llana ha estat menjada.

#### 4.-Presencia de beines.

D'uns 3 mil·límetres de diàmetre i poc més d'un centímetre de llargada, de forma cilíndrica i coberta de pelussa. Els capolls de les arnes són normalment del mateix color de la llana de la Catifa, camuflant-se així molt fàcilment.

## **5.-Parts de la pelfa de la Catifa pelades.**

Clarianes o falta d'espessor en la pelfa de la Catifa són el resultat d'una infecció no detectada de les arnes.

## **PREVENCIÓ.**

Aspirar la totalitat de la pelfa de la Catifa regularment (com a mínim una vegada a la setmana). Varies vegades durant l'any passar l'aspirador pel rebés de la Catifa aspirant també el terra i els protectors o adherents que es trobin entre mig.

Les parts de les Catifes que es trobin amagades per sota de mobles i que no es puguin aspirar, es poden ruixar amb un insecticida adequat i no abrasiu per a la llana. Atenció a l'ús de boles de naftalina o similars, el seu resultat contra les arnes és ineficaç i el seu olor pot resultar molest i difícil d'eliminar en una Catifa.

## **ESCOLLIR L'INSECTICIDA APROPIAT PER A LES ARNES I SEGUIR ATENTAMENT LES SEVES INSTRUCCIONS.**

## **ROSEGATS I ESGARRANXADES**

Els cadells de gossos solen rosegat tot el que troben al seu abast quan els surten les dents i poden causar danys considerables a les Catifes. El millor mètode de prevenir aquests danys es mantenir el cadell allunyat de les Catifes. De vegades ruixant pel sota els extrems de la Catifa amb algun insecticida aconseguim mantenir apartat l'animal.

En el cas dels gats, quan s'esmolen les ungles en una Catifa en poden espatllar visiblement la pelfa. Per tant s'ha d'evitar que agafin aquesta costum posant a la seva disposició uns rascadors apropiats per a ells.

## **L'ASPIRADOR ELECTRIC**

El passar regularment l'aspirador per les Catifes elimina la brutícia que s'acumula sobre la pelfa, evitant que aquesta entri a la base del nus, on es mol difícil de treure. No obstant això, s'ha de tenir cura de no utilitzar el raspall de l'aspirador. El raspall, encara que sigui més efectiu a l'hora de netejar, pot causar seriosos danys als nusos de la Catifa, i amb l'ús repetit d'aquest element per sobre dels serrells s'acaba per arrancar-ne tots els fils.

## **ELS PRODUCTES QUÍMICS DE NETEJA**

Un costum bastant implantat es el de blanquejar els serrells amb aigües de clor o lleixius (en teoria una Catifa sembla més neta si els serrells tenen un aspecte més blanc i lluminós). Malauradament l'ús del clor en les fibres naturals d'una Catifa els causa un desgast i debilitat prematurs. El servir-se repetidament del clor en els serrells comporta que les tires s'arrenquin amb facilitat, quedant-se amb el temps la Catifa sense aquest acabats.

## **L'EFECTE DEL SOL**

La majoria dels tints emprats en les **Catifes Orientals** són força resistents a la llum del Sol i no solen perdre color. No obstant això, els raigs ultraviolats són una poderosa força de la Natura, i les Catifes exposades en permanència als seus efectes es poden veure afectades en els seus colors. És doncs, aconsellable d'evitar els raigs del Sol mitjançant la col·locació de cortines o d'algun para-sol.

Capgirant regularment les Catifes evitarem les modificacions visibles dels seus colors.

## **PROTECTORS I ADHERENTS**

Els protectors i adherents que es col·loquen sota de les Catifes eviten que rellisquin i al mateix temps fan de coixí i amorteixen l'impacte de les petjades, salvaguardant-les considerablement del seu desgast. Aquesta protecció ha de cobrir tota la superfície de la Catifa fins a uns centímetres dels seus extrems.

**ELS MILLORS PROTECTORS I ADHERENTS SÓN ELS LLISOS I UNIFORMES PER TAL D'EVITAR, AMB EL SEU US, POSSIBLES MARQUES A LA SUPERFÍCIE DE LA PEL·LA.**