

# COM ES FA UNA CATIFA:

## LES MATÈRIES EMPRADES

Les matèries que tradicionalment s'utilitzen per a la confecció artesana d'una **Catifa Oriental** són bàsicament la llana, la seda i el cotó. En algunes catifes fines es pot utilitzar també fils d'or o de plata en el seu nuat.

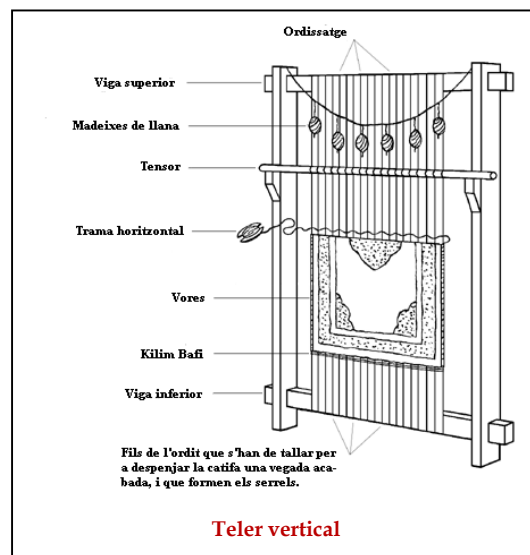
*Pashm* és el nom persa per a la llana.

La llana més utilitzada s'obté a partir del pèl de les ovelles. La seva qualitat varia segons l'habitat de l'animal i també en funció de la part del seu cos. Així la més fina es troba al coll, al pit i a les aixelles de l'animal, i s'anomena *Kork*, la llana de les espatlles i la de la part de les costelles la segueixen en qualitat i la menys apreciada és la de les potes i la del ventre.

*Abrisham* és el nom que s'utilitza per a la seda natural.

La seda s'utilitza principalment en l'ordit, les trames i en els nusos del contorn dels dibuixos florals. Algunes **Catifes Orientals** de gran delicadesa estan confeccionades totalment amb seda natural.

Tal com es feia antigament tots els tints (*Rangh* per als perses) s'extreuen d'elements naturals: minerals, vegetals i altres. Aquests tints es fan bullir en unes grans peroles junt amb la llana verge (o seda), en un procés llarg i meticulós que s'empra des de fa segles.



## LES EINES UTILITZADES

Per a la confecció artesana d'una **Catifa Oriental** es indispensable utilitzar un **teler**.



El teler és una eina mil·lenària, la seva forma es rectangular i tots els seus components són de fusta. Existeixen dos tipus de telers, els horitzontals i els verticals.

Les tribus nòmades utilitzen el teler horitzontal. Aquests tipus de telers són de dimensions reduïdes i generalment són desmuntables.

Les Catifes nuades en telers horitzontals no són de gran tamany, de nus vast i amb uns acabats característics.

Els telers verticals solen estar fixats o apostats sobre parets i són els més utilitzats. Amb aquests telers es poden crear catifes de grans dimensions, amb una gran densitat de nusos i acabats molt acurats.

Els nusos es comencen a fer per la part baixa del teler i a mesura que s'avança l'artesà ha de pujar sobre tamborets, empostissats o escales per tal arribar a totes les parts de la Catifa.

Les eines complementàries per aquesta feina són:

**El Gholab:** un tipus de ganivet amb mànec de fusta i acabat en forma de ganxo.

**El Shaneh:** una mena de pinta de metall amb mànec de fusta. S'utilitza per empènyer la línia de nusos horitzontalment cap a baix, sobre la línia anterior.

Una altra de les eines utilitzades és **el Ghashu:** un tipus de raspall que es passa fins a la base dels nusos per extreure les restes del borrisol de la llana i així aconseguir que els nusos encaixin els uns al costat dels altres perfectament.

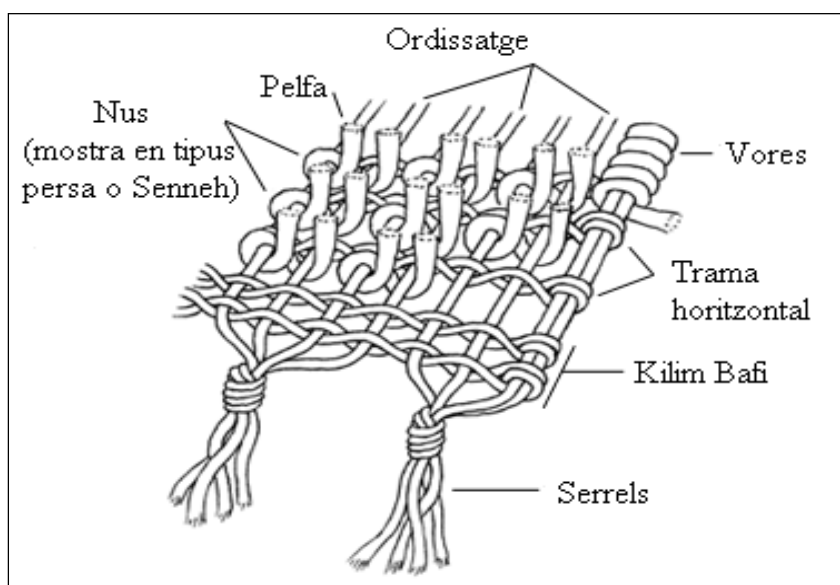
**El Sikh** o punxó metàl·lic té uns 50 centímetres de llargada i amb la punta en forma de ganxo.

Una altra eina indispensable són **les tisores o Gheichi.**

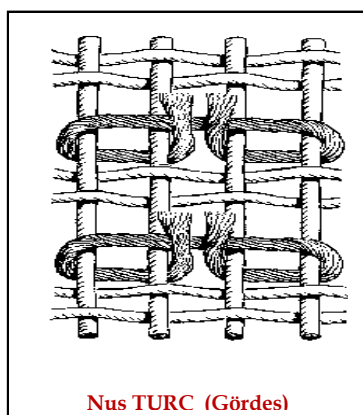
## LA SEVA ESTRUCTURA

**Cheih**, ordit per a nosaltres, són els fils que es munten sobre el teler en disposició vertical i atapeïda i que formen l'armadura de la Catifa. Al mateix temps la fixen al teler pel seus extrems superior i inferior. Una vegada acabada la tasca del nuat, aquests fils es tallen a uns centímetres de l'última línia de nusos i formen els serrells (**Risheh en persa**).

Al finalitzar una línia horitzontal de nusos es passa, amb l'ajuda del **Sikh**, uns fils zigzaguejant les tires de l'ordit per tota l'amplada de la Catifa. Aquests fils que solen ésser de cotó, llana o seda, formen la **Trama (Pud)** de la Catifa.



El nus es forma al passar el fil de llana o seda entre dos filaments de l'ordit entrelaçant-los. Bàsicament existeixen dos tipus de nusos, el **turc** i el **persa**.

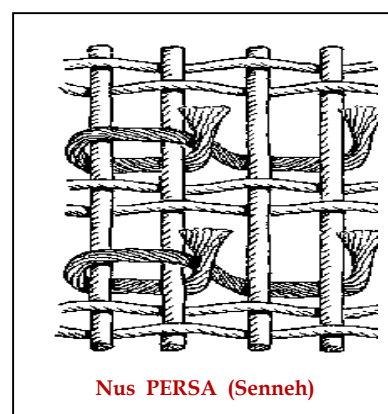


**El nus turc (Gördes)** encara que molt utilitzat a Turquia, també s'usa en un gran nombre de les **Catifes Perses**, com les **Shirvan, Ghasghai, Tabriz, Heriz** o **Hamadan**.

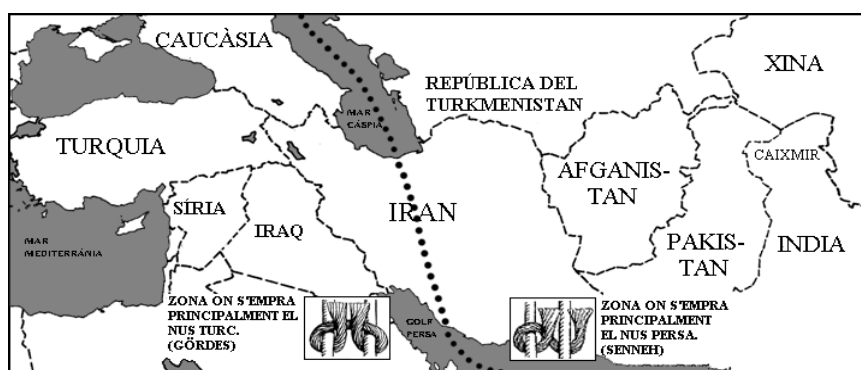
El nus turc es simètric i s'aconsegueix entrelaçant amb un fil de llana o de seda dues tires de l'ordit fent-ne sortir les dues puntes pel mig. Aquest tipus de nus, que es el més gran degut a la seva forma, és també més resistent.

**El nus persa (Seneh)** es forma passant el fil al voltant d'una sola tira de l'ordit i després per darrere de la següent sense donar-li la volta completa. Per la seva forma més senzilla els nusos s'adapten millor els uns amb els altres, resultant un nus més petit.

Existeixen variants d'aquest tipus de nusos, que consisteixen en entrelaçar quatre o més fils de l'ordit a la vegada. Així s'avança molt més en el nuat de la Catifa, però aquesta resulta de molt menys qualitat.



Una vegada la Catifa acabada és molt difícil reconèixer el tipus de nus emprat en la seva confecció.



La confecció dels nusos s'ha de fer amb la màxima cura, i s'han d'estreñer per igual en tota l'extensió de la Catifa, per tal d'evitar que aquesta resulti deformada o amb replecs.

Abans de procedir al nuat d'una Catifa s'ha de tenir a l'abast tants fils tenyits com colors hi ha en el seu disseny. En cada nus s'utilitzarà el color que correspongui segons un **patró (Vaghireh)** que l'artesà té a la vista per tal de reproduir el motiu o dibuix de la catifa.

**Rajk** és la unitat de mesura que s'utilitza per saber la quantitat de nusos que té una Catifa. **Rajk** s'obté comptant el nombre de nusos que es troben en una línia de aproximadament 6,5 centímetres horitzontals de la Catifa. Per exemple, una **Catifa de 50 Rajk** tindrà una densitat de 50 nusos en un tros de la trama de 6,5 centímetres, el que equivaldria aproximadament a 600.000 nusos per metre quadrat.

Una altra part important de les Catifes són les **voravius o festons** que en persa s'anomenen **Shirazeh**. Aquestes es formen al mateix temps que el nuat i han d'ésser d'un únic fil per tota la llargada de la Catifa.

Els extrems dels fils nuats s'anomenen **Kham**, i formen la part visible de la catifa o pelfa, aquests s'han de tallar o rasar de forma igualada per tota l'àrea de la Catifa. En cas contrari, el dibuix de la Catifa no seria del tot nítid i la seva superfície no tindria un aspecte uniforme.